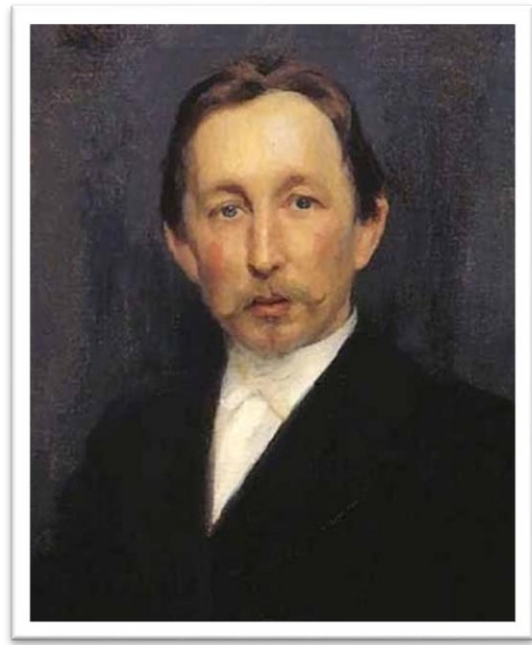


**Историко-мемориальный  
и ландшафтный музей художников  
Виктора Михайловича и Аполлинария Михайловича  
Васнецовых «Рябово»**



Виктор Васнецов



Аполлинарий Васнецов

**Адрес:** 612408, Кировская область, Зуевский район, село Рябово, ул. Рябовская, д. 3.

Село Рябово Зуевского района расположено в 38 километрах от районного центра и в 150 километрах от г. Кирова.

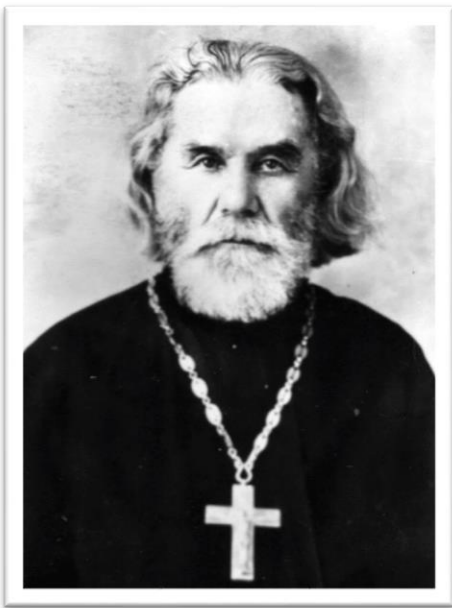
В 1757 г в селе начали строить храм во имя Рождества Иоанна Предтечи, который срубили, украсили и освятили. Через несколько лет прихожане решили строить в Рябово каменный храм. Храм построился к 1840-ым годам. Церковь простояла более ста лет, но была разрушена.



*Фундамент разрушенной церкви.*

Село Рябово было небольшим. Ко времени приезда семьи Васнецовых (1850 г.) в нем жили лишь служители церкви: священник, дьяк и дьячок, четверо причетников.

## Дом Васнецовых в селе Рябово



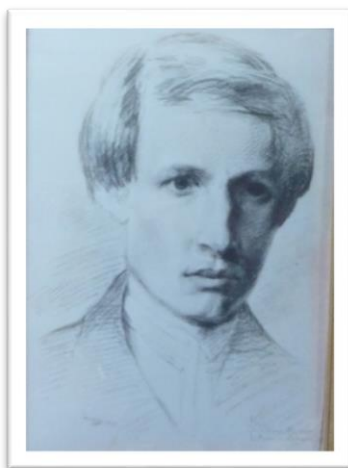
4 января 1850 г. в село Рябово приехал и поселился священник Михаил Васильевич Васнецов, который ранее служил в с. Лопьял Уржумского уезда Вятской губернии. Он приехал вместе с женой Аполлиарией Ивановной и двумя сыновьями – Николаем (1845) и Виктором (1848). Позднее у Васнецовых родилось еще четверо мальчиков: Петр (1852), Аполлиарий (1856), Аркадий (1858) и Александр (1860).

Более двадцати лет семья Васнецовых прожила в с. Рябово. В возрасте восьми-девяти лет братья уезжали из родного дома, чтобы продолжить учебу в г. Вятке. К сожалению, беззаботное детство закончилось быстро, мальчики рано осиротели (родители умерли). В 1866 г. скончалась матушка Аполлиария Ивановна, в 1870 г. умер отец Михаил Васильевич. До 1875 г. братья продолжали приезжать домой. В 1873 г. старший брат Николай выставил дом на продажу, и в начале 1877 г. дом был продан. Братья никогда не забывали Рябово и приезжали в село, чтобы поклониться отчому дому и родительским могилам.

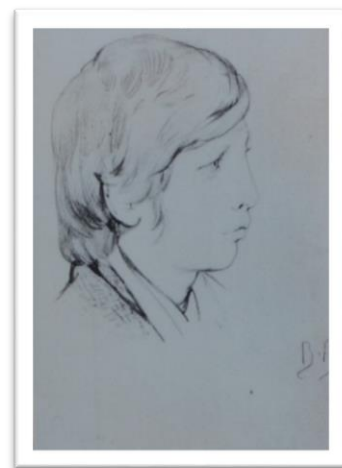
## Братья Васнецовы. Рисунки Виктора Васнецова.



**Николай**



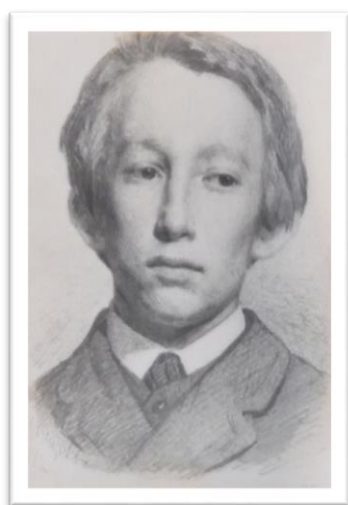
**Виктор (автопортрет)**



**Александр**



**Аркадий**



**Аполлинарий**



**Пётр**

После того, как Васнецовы покинули Рябово, в их доме расположилось земское училище, а позднее – Рябовская восьмилетняя школа, где и появилась идея создания музея



В 1968 г. на доме, где провели детские годы художники Васнецовы, была установлена мемориальная доска из белого мрамора. В нижней половине доски помещен текст: «Известные русские художники-братья Васнецовы Виктор Михайлович и Аполлинарий Михайлович в этом доме провели свои детские годы».

В 1978 г. было принято решение о создании музея Васнецовых. Мемориальный дом-музей художников Васнецовых был открыт 15 августа 1981 г.

В настоящее время музей – это целый заповедник. В 2010 г. музей был переименован в Историко-мемориальный и ландшафтный музей-заповедник художников В.М. и А.М. Васнецовых «Рябово». В центре заповедника находится мемориальный дом с усадьбой, «васнецовская» липа, могилы родителей, дом причта, фундамент разрушенной каменной церкви, деревянная церковь Рождества Иоанна Предтечи.



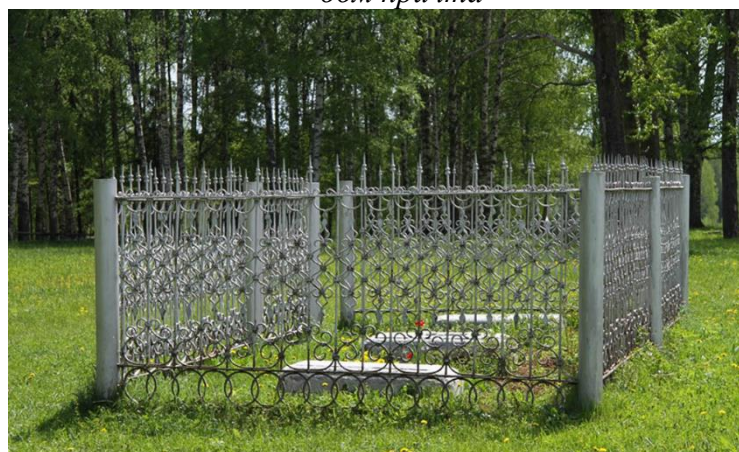
*деревянная церковь Рождества Иоанна Предтечи*



*дом причта*



*«Васнецовская» липа*



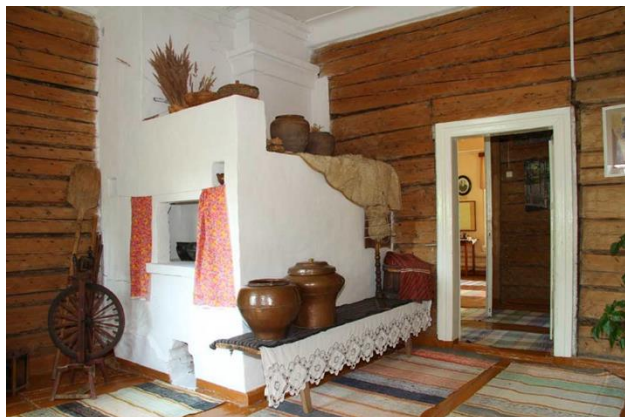
*могилы родителей*

Село Рябово Вятского уезда Вятской губернии – малая родина выдающихся русских художников Виктора Михайловича и Аполлинария Михайловича Васнецовых.

Старинный Васнецовский дом был построен в 1854 г. на каменном фундаменте, с мезонином, с пятью окнами.

В экспозиции музея представлены родословная Васнецовых, портреты членов семьи, фотографии, воссозданы интерьеры гостиной, детской, кухни, передан старинный уклад жизни. Среди экспонатов – полотна (картины) А. М. Васнецова, эскизы, документы и исторические материалы.

Осмотр дома начинается с кухни. В кухне бревенчатые стены, простая мебель (стол, лавки, буфет), домотканые половики, русская печь, кухонная утварь (блюдо, кувшин, самовар, чугуны, ухват, кочерга), вышитые полотенца.



Внизу (на 1-ом этаже) вокруг печи расположены три комнаты:

- зал Виктора Васнецова,
- комната родителей,
- зал Аполлинария Васнецова.





*Картина «Нищие певцы»*

В зале Виктора Васнецова находятся фотографии семьи, фотокопии рисунков, репродукции известных картин мастера (художника).

В комнате родителей находятся личные вещи членов семьи Васнецовых, фотографии, документы об истории села Рябова и его прихода.

В зале, посвященном Аполлинарию Михайловичу Васнецову, представлены оригинальные произведения (рисунки, картины), фотографии, книги.



*Родовое дерево*



*Масляные краски и кисти*

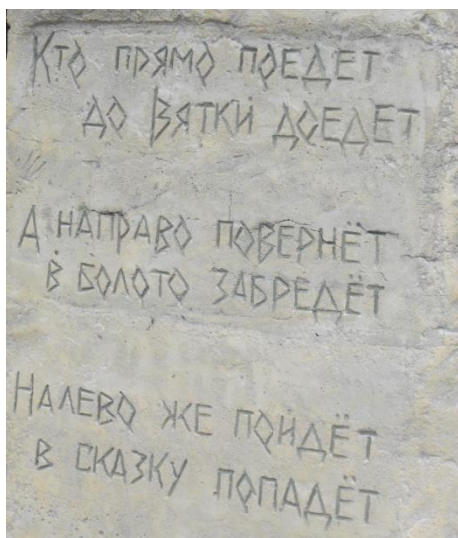


*Одежда священника, старинные книги, икона, лампа*

Над кухней в мезонине расположена детская комната, в которой жили шесть братьев.



Пешеходный маршрут пролегает среди красивых живописных мест: лес, река Рябовка, луга, пруд. По тропинке можно отправиться в сказочную Русь. На пути можно встретить героев картин В. М. Васнецова: Царевну-Лягушку, Серого волка. В лесу есть подворье Бабы-Яги, владения Кощея Бессмертного (в лабиринте).



## Путешествие в Рябово.

12 сентября мы вместе с Ириной Аркадьевной ездили в село Рябово Зуевского района Кировской области. Туда и обратно мы ехали на заказном автобусе.

В селе Рябово жила семья Васнецовых. Папа Михаил Васильевич служил (работал) в храме священником. Мама Аполлинария Ивановна была домохозяйкой. В семье росло шесть братьев: Николай, Виктор, Пётр, Аполлинарий, Аркадий и Александр. В свободное время мальчики любили рисовать, поэтому отец купил детям карандаши, краски и кисточки. Мальчики рано осиротели, потому что родители умерли.

Двое братьев выросли и стали знаменитыми (известными) художниками. Виктор писал (рисовал) портреты и картины на сказочные темы, а Аполлинарий писал пейзажи. Сейчас картины братьев Васнецовых хранятся в музеях Москвы, Санкт-Петербурга, Нижнего Новгорода, Перми, Кирова.

Сначала мы посетили выставку репродукций (картин) Виктора Васнецова. Мы увидели картины «Богатыри», «Аленушка», «Ковёр-самолёт», «Иван-царевич на сером волке», «Сивка-Бурка», «Царевна-лягушка» и другие. Затем мы посетили дом, в котором жила семья Васнецовых, прогулялись по усадьбе (по двору), посмотрели старинную липу, побывали на могилах деда, отца и матери. Рядом с усадьбой сохранился фундамент разрушенной церкви и новый деревянный храм.

Потом мы гуляли по лесу по «Тропе сказок». Мы видели дом Бабы-Яги, дом Лешего, дом Звездочёта, скульптуры царевны-лягушки, медведя, волка, козленочка. В лабиринте Кощея бессмертного мы нашли сундук.

Погода в этот день была теплая, солнечная. Мы замечательно прогулялись по лесу и по берегу пруда.

На обратном пути мы заехали в Зуевку в кафе, съели пельмени со сметаной и выпили морс из смородины. В школу мы вернулись вечером.

Мне очень понравилось путешествие в Рябово. Я узнал(а) много о жизни и творчестве братьев Васнецовых, увидел(а) много интересного. Спасибо (кому?) за организацию поездки в село Рябово.

<http://kirov-artmuzeum.ru/muzey-zapovednik-ryabovo.html>

<http://vyatka-kirov.ru/social/afisha/exhibit/564/>

### **Режим работы:**

Ежедневно с 10.00 до 17.00

Выходные дни: понедельник, вторник

**Справки по телефону:** 8(83337) 4-85-56

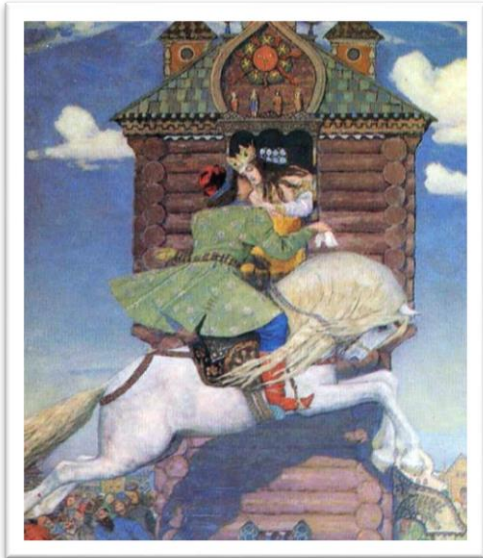
**Заведующая:** Грибенкова Юлия Вениаминовна



**Работы  
Виктора Васнецова**



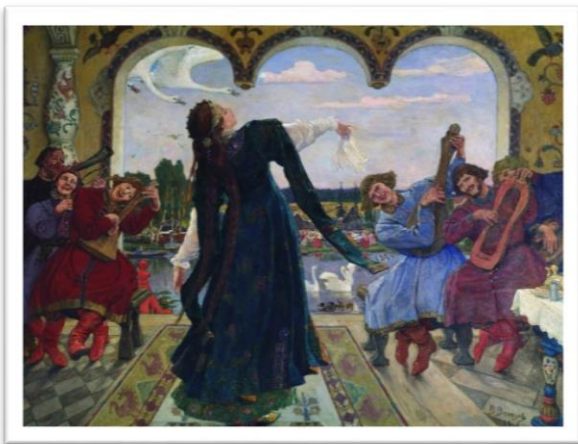
*Дом-музей В.М. Васнецова, Москва*



Сивка – Бурка.



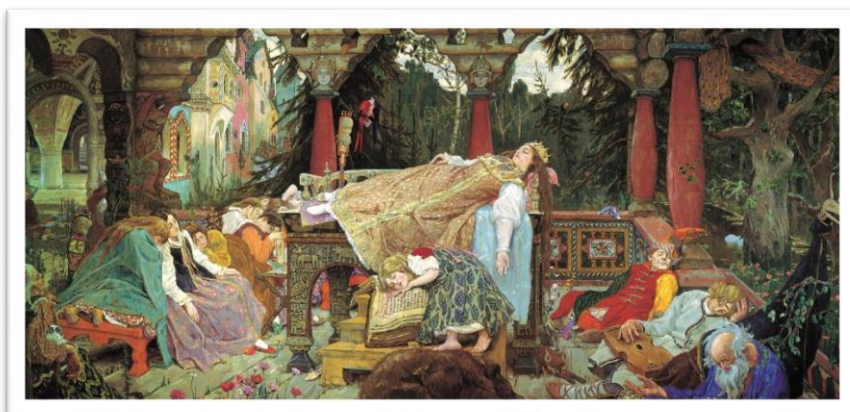
Кащей Бессмертный.



Царевна – лягушка.



Баба – яга.



Спящая царевна.

*Вятский художественный музей имени В.М. и А.М. Васнецовых*



Нищие-певцы  
(Богомольцы)

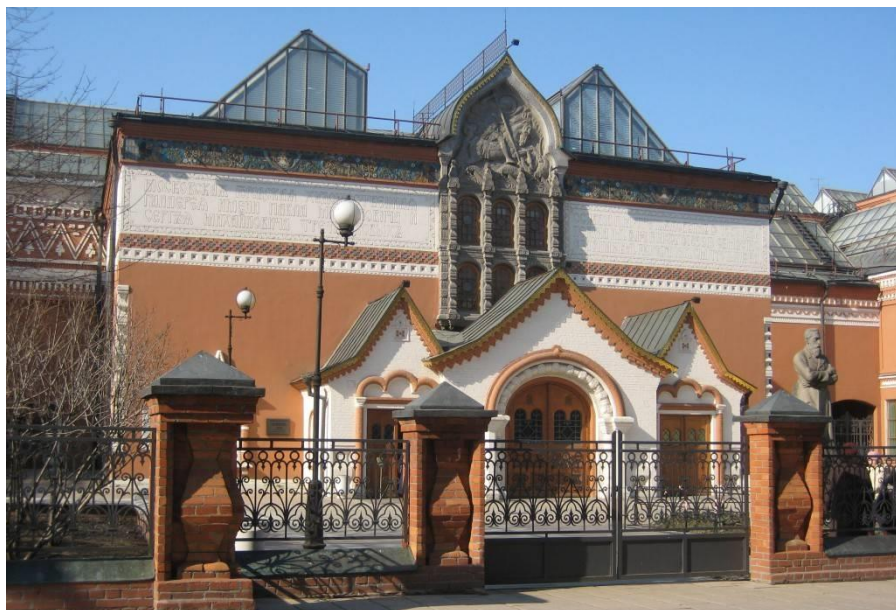


Гуслиры.  
Пермская государственная  
художественная галерея.



Ковёр – самолёт.  
Нижегородский художественный музей.

*Государственная  
Третьяковская галерея, Москва*



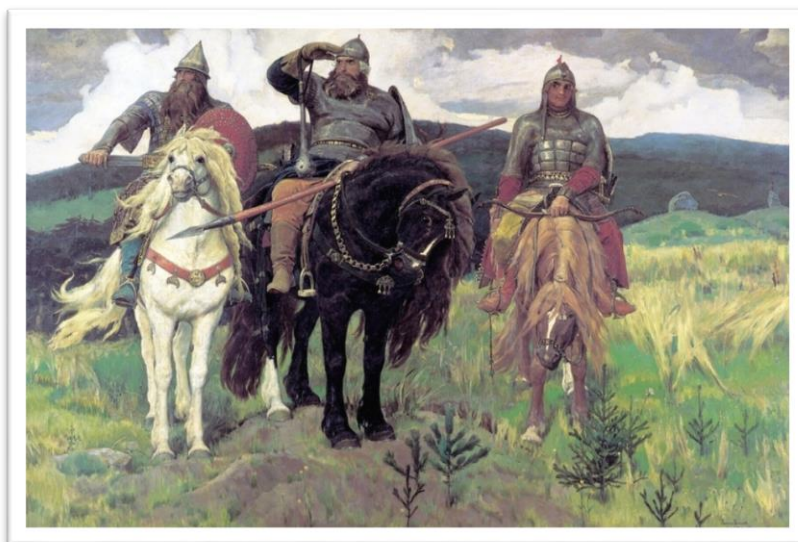
Снегурочка.



Алёнушка.



Иван- царевич на сером волке.



Богатыри.

*Государственный Русский музей, Санкт-Петербург.*



Витязь на распутье.



Баян.



Гамаюн, птица вещая  
Дагестанский художественный музей,  
Махачкала, Россия



Воскресение Христа  
Государственный музей истории религии

